



Råd och riktlinjer

# Skapa plats för avfallshantering

## Skapa plats för avfallshanteringen

■ Avfallshantering är ett viktigt inslag i alla slags boendemiljöer och verksamheter. Denna folder riktar sig till flerfamiljsbostadshus, skolor, förskolor, grupphusområden, samfälligheter och alla typer av verksamheter som planerar för avfallsutrymmen. Idag spelar avfallshanteringen en allt större roll i hur vi skapar hållbara samhällen. Kort sagt – det är en fråga som bör vara central och finnas med tidigt i alla nybyggnads- och ombyggnadsprocesser. Avfallsutrymmen används av såväl boende i en fastighet, som de som har avfallshantering och hämtning som yrke. Det är både en boendemiljö och en arbetsmiljö. Ju tidigare dessa frågor tas

upp i byggprocesser, desto större är chanserna att avfallshanteringen blir väl fungerande.

Denna guide presenterar lagstiftning och lokala riktlinjer kring flera områden när det gäller avfallshantering. Dessa är viktiga att ta hänsyn till redan från början i planeringen av ett byggprojekt, för att säkerställa att avfallshanteringen är säker, praktisk, hållbar och hygienisk för alla. Genom att ha kunskap kring gällande riktlinjer minimeras också risken för att projekt försenas på grund av att justeringar måste göras i efterhand, i till exempel ett bygglovsärende.

## Innehåll

Lagar och förordningar	3
Fastighetsägarens ansvar	4
Byggprocess	5
Val av avfallssystem	6
Dimensionering	7–8
Planera avfallsutrymmet	9
Riktlinjer för avfallsutrymmen	10
Hämtning och transport	11–12
Riktlinjer för markbehållare	13–14
Rådgivning och kontakt	15

## Lagar och förordningar

■ Det är fastighetsägarens ansvar att ha kunskaper om de lagar och regler som gäller för avfallshantering.

Miljöbalken (1998:808) och avfallsförordningen (2020:614) och kommunens riktlinjer för avfallshantering ställer krav på vilka avfallsfraktioner som ska sorteras ut och hur avfallshanteringen ska ske. I miljöbalken regleras att det ska finnas någon ansvarig för att ta fram och uppdatera rutiner och instruktioner som rör avfallshanteringen inom fastigheten. Fastighetsägaren är alltid skyldig för de kostnader som uppkommer från avfallshanteringen i sin fastighet.

I Plan- och bygglagen (SFS 2010:900) finns bestämmelser om planläggning av mark och vatten och om byggande. Där anges att man vid planläggning och i ärenden om bygglov eller förhandsbesked ska ta hänsyn till möjligheterna att ordna och hantera avfall (2 kap. 5–6 §§). I Boverkets Byggregler (BBR) finns särskilda krav på avfallsutrymmen och avfallsanordningar.

Krav på arbetsmiljön finns i Arbetsmiljöverkets föreskrifter. De lokala bestämmelserna som styr kommunens avfallshantering är renhållningsordningen med föreskrifter, avfallsplan och taxa beslutade av kommunfullmäktige.



### Nytt producentansvar för förpackningar

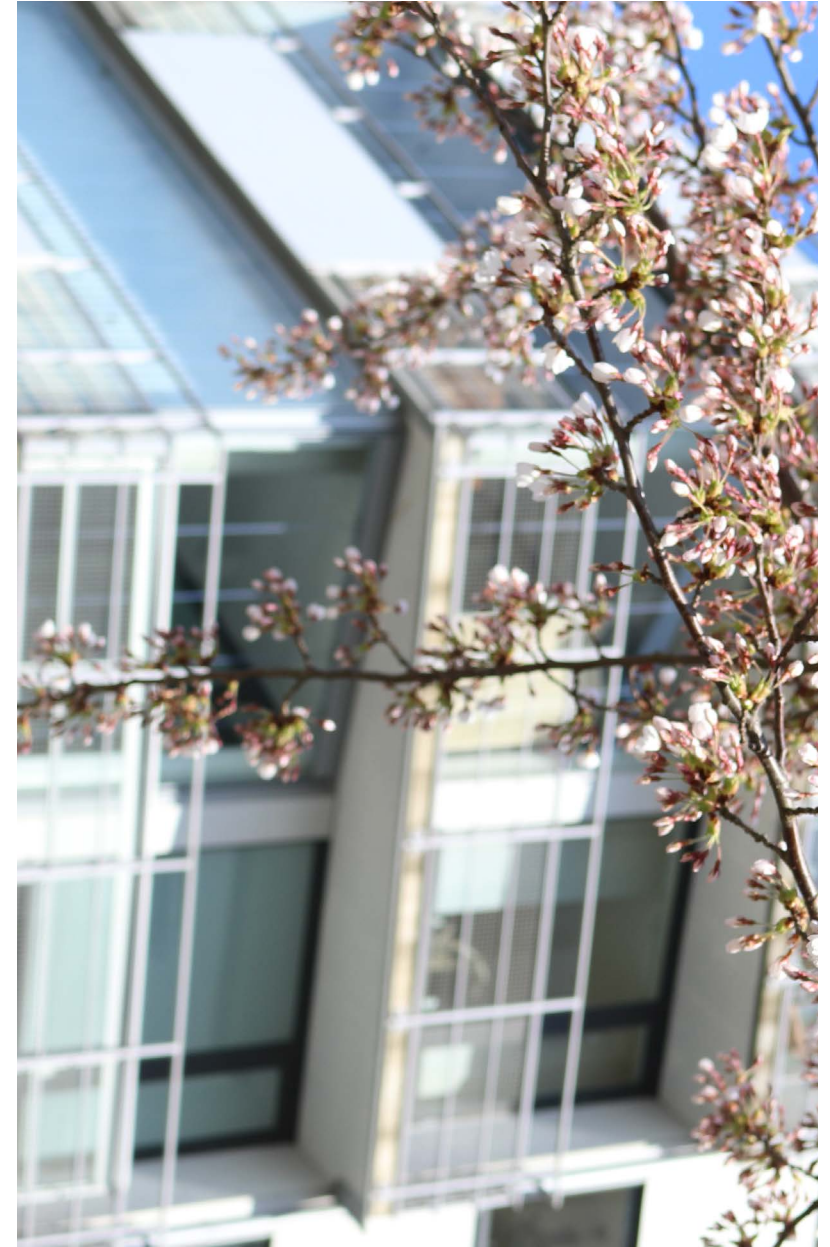
Enligt uppdaterad förordning ska bostadsnära insamling vara den primära insamlingslösningen för förpackningar. Det kommer vara fastighetsägarens ansvar att skapa plats för hämtning av förpackningsmaterial. Därför är det viktigt att redan nu ta med i planeringen vid bostadsbyggande.

*Förordning (2018:1462) om producentansvar för förpackningar.*



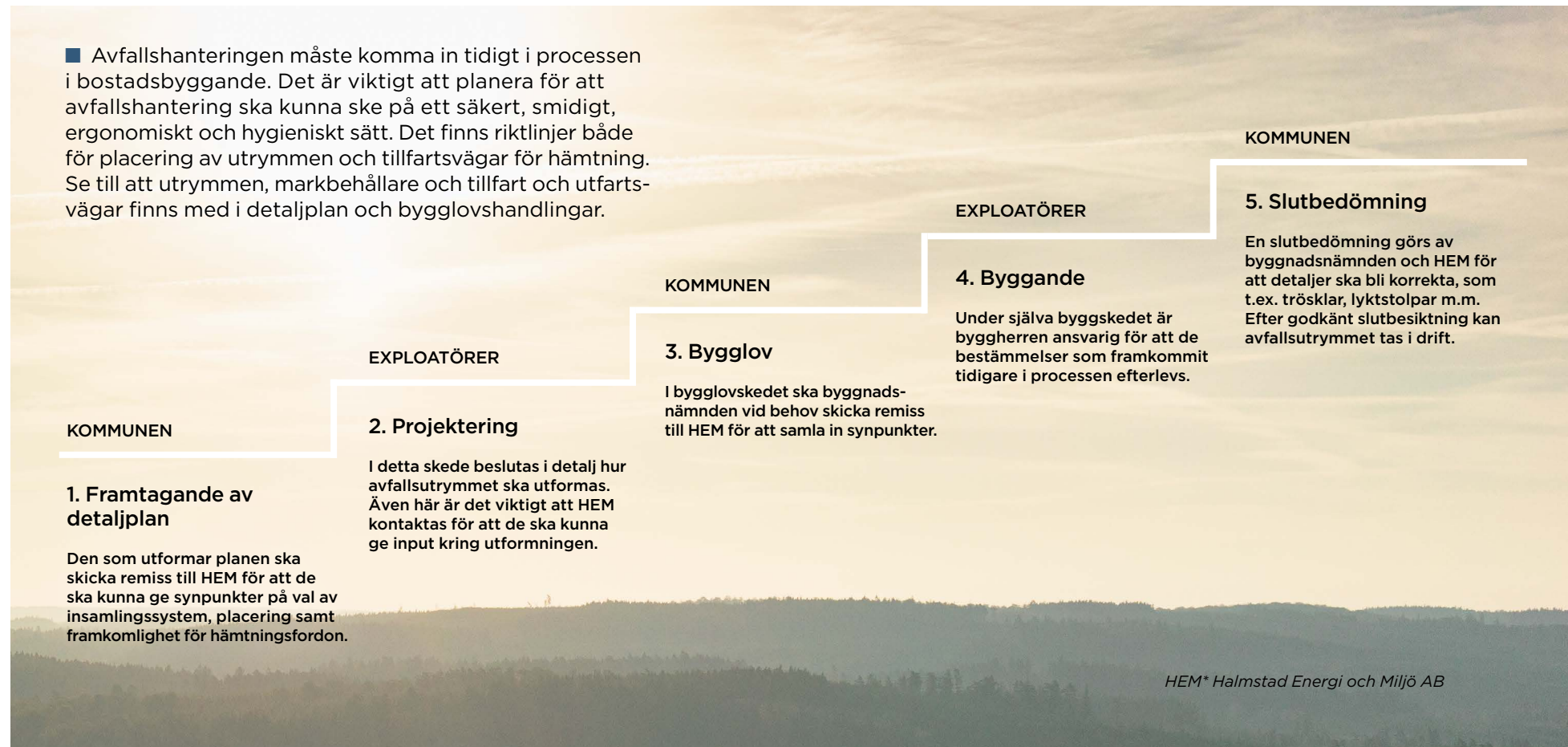
## Fastighetsägarens ansvar

- Fastighetsägaren är alltid skyldig för de kostnader som uppkommer från avfallshanteringen i sin fastighet.
- Fastighetsägaren är skyldig att ha kunskap om aktuella lagar och regler.
- Det ska finnas någon ansvarig för att ta fram och uppdatera rutiner och instruktioner som rör avfallshanteringen.
- Flerfamiljsfastighetsägare är skyldig att informera sina hyresgäster om avfallshanteringen.



# Process vid utformning av avfallsutrymmen

■ Avfallshanteringen måste komma in tidigt i processen i bostadsbyggande. Det är viktigt att planera för att avfallshantering ska kunna ske på ett säkert, smidigt, ergonomiskt och hygieniskt sätt. Det finns riktlinjer både för placering av utrymmen och tillfartsvägar för hämtning. Se till att utrymmen, markbehållare och tillfart och utfartsvägar finns med i detaljplan och bygglovshandlingar.





## Val av avfallssystem

■ I Halmstads kommun hämtas kommunalt avfall i fraktionerna restavfall och matavfall. Planeringen av ny- eller ombyggnad av avfallsutrymmen ska anpassas beroende på mängd och sammansättning av avfall som uppstår. Planera utrymmen och behållare för hämtning varannan vecka. I redan tätbebyggda områden kan HEM bevilja undantag och tillåta tätare hämtningsintervall, men då krävs särskilda skäl.

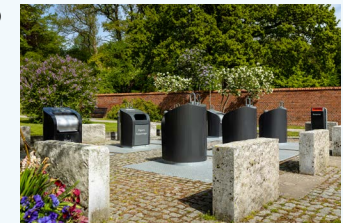
Avfallsrum med stora fönster som ger bra ljusinsläpp.

## Rätt system för fastigheten

**KÄRL** passar fastigheter med färre antal lägenheter eller mindre verksamheter.



**MARKBEHÅLLARE** (underjordsbehållare) är bäst lämpade för fastigheter med fler än 30 lägenheter. Antalet markbehållare behöver kunna omhänderta både restavfall och matavfall.



**MATAV FALLSTANK MED KVARN** kan vara ett alternativ för tillverkningskök, skolor eller liknande för att på ett enklare sätt ta hand om matavfallet.



**AUTOMATISERADE SYSTEM** (exempelvis sopsug) kan finnas, eller planeras för, i det aktuella området. Ta reda på om fastigheten kan anslutas till dessa.



## Dimensionering och antal kärl

■ Mängden avfall som alstras kan variera, till exempel beroende på om det är flest singelhushåll eller barnfamiljer i ett flerfamiljshus, eller vilken typ av verksamhet som bedrivs i en fastighet. Det är bättre att överdimensionera än att underdimensionera avfallsutrymmen och ta höjd för variationer.

Tänk på att planera in ett avstånd på sex centimeter mellan kärlen!

## Mängder för gemensamhetsbehållare

	Lägenheter	Skola med tillagningskök	Skola utan tillagningskök	Förskola	Vårdboende	Kontor
Fraktion	Liter/hushåll och vecka	Liter/elev och vecka	Liter/elev och vecka	Liter/barn och vecka	Liter/boende och vecka	Liter/m <sup>2</sup> och vecka
Matavfall	15	1,9	1,4	3,4	7,9	0,05
Restavfall	50	9,7	8,2	19	143	0,41
Tidningar	15	0,9	1,5	1,6	4,2	0,15
Pappersförpackningar och wellpapp	35	4,4	7,3	9,0	32,5	0,15
Wellpapp när pappersförpackningar sorteras ut	-	3,1	5,1	6,3	22,7	0,1
Pappersförpackningar när wellpapp sorteras ut	-	0,3	2,2	2,7	9,7	0,0
Plastförpackningar	20	1,0	1,2	2,6	14,0	0,12
Metallförpackningar	2,0	0,3	0,3	1,2	2,0	0,02
Ofärgat glas	2,0	0,1	0,1	0,3	1,1	0,01
Färgat glas	2,0	0,0	0,1	0,3	0,8	0,02
<b>Summa</b>	<b>141</b>	<b>18</b>	<b>20</b>	<b>37</b>	<b>206</b>	<b>1</b>

Nyckeltalen för lägenheter avser blandade lägenhets storlekar och har hämtats från Avfall Sveriges Handbok för avfallsutrymmen.

## Kärlstorlekar

■ I Halmstads kommun kan nedanstående kärlstorlekar tecknas för abonnemang. Måttangivelserna är riktmått, och kan variera beroende på leverantör och inköpsår.

Volym	Höjd utan lock	Total höjd	Djupt lock + handtag	Bredd hjul	Bredd lock
140 (matavfall)	1005	1065	560	490	490
190	1010	1075	750	575	550
370	1070	1095	860	770	750
660	1190	1218	775	866	1265

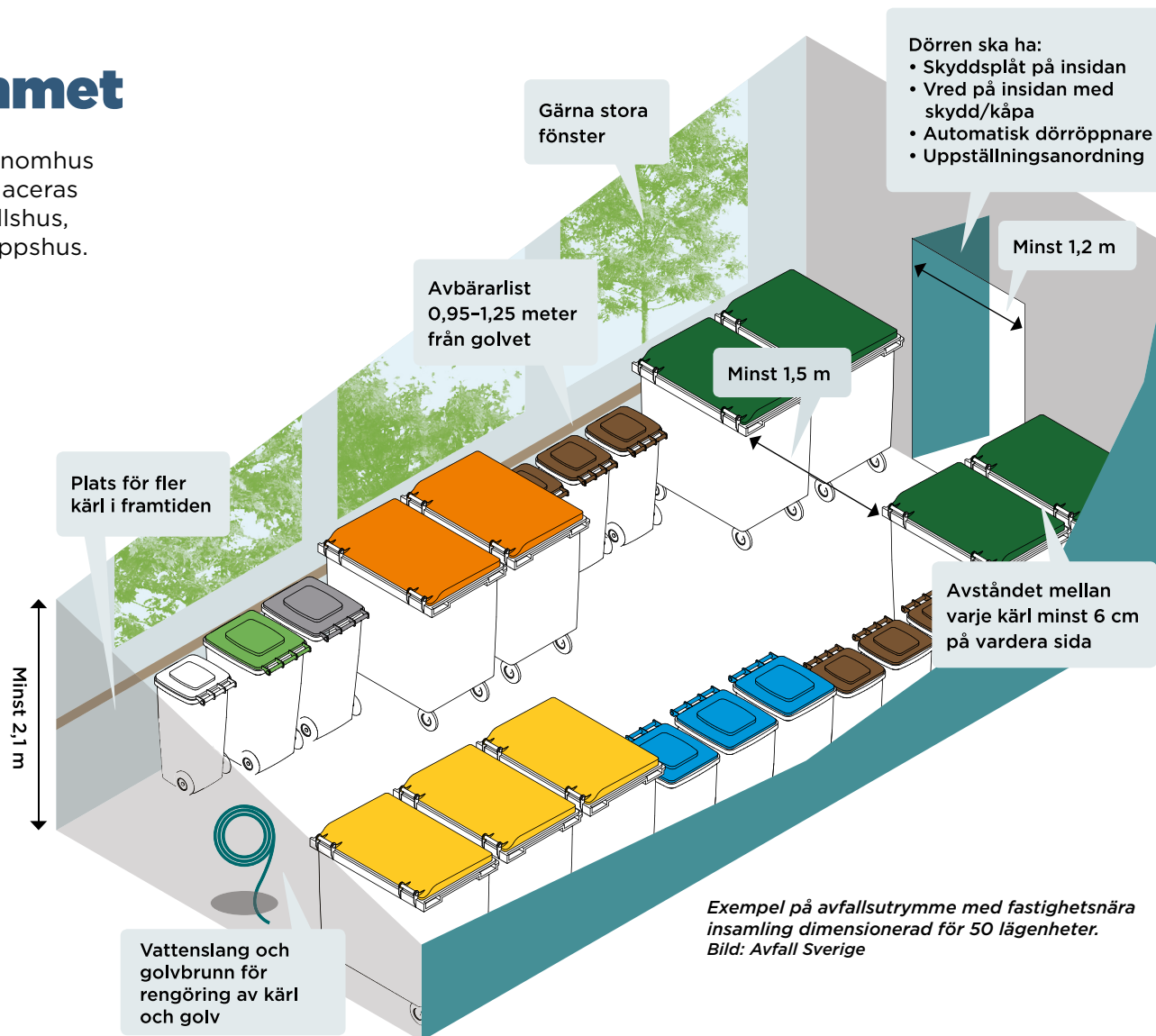


- A = Bredd lock
- B = Bredd lock + handtag
- C = Total höjd
- D = Höjd utan lock
- E = Bredd hjul



## Planera avfallsutrymmet

■ Avfallsutrymmen med kärl kan anordnas både inomhus och utomhus. De som är inomhus kan antingen placeras i fastigheten eller byggas som ett fristående avfallshus, även kallat återvinningshus, miljöhus eller kretsloppshus.



Exempel på avfallsutrymme med fastighetsnära insamling dimensionerad för 50 lägenheter.  
Bild: Avfall Sverige

## Gränsvärden vid lyft eller drag

■ När det gäller lyft eller drag finns det arbetsmiljöregler som medför begränsningar kring avfallslag och vilken behållartyp och storlek som får användas. Gränsvärdet enligt AFS 2012:2 är att kraft för igångsättande av behållare är 300 N och för kontinuerlig förflyttning 200 N.

Dessa gränsvärden är viktiga att följa även när det kommer till arbetsmiljön på gångvägar. Förutsättningarna beror på bland annat underlag, fyllningsgrad och lutning på vägen. Kontakta HEM för besiktning hos er.



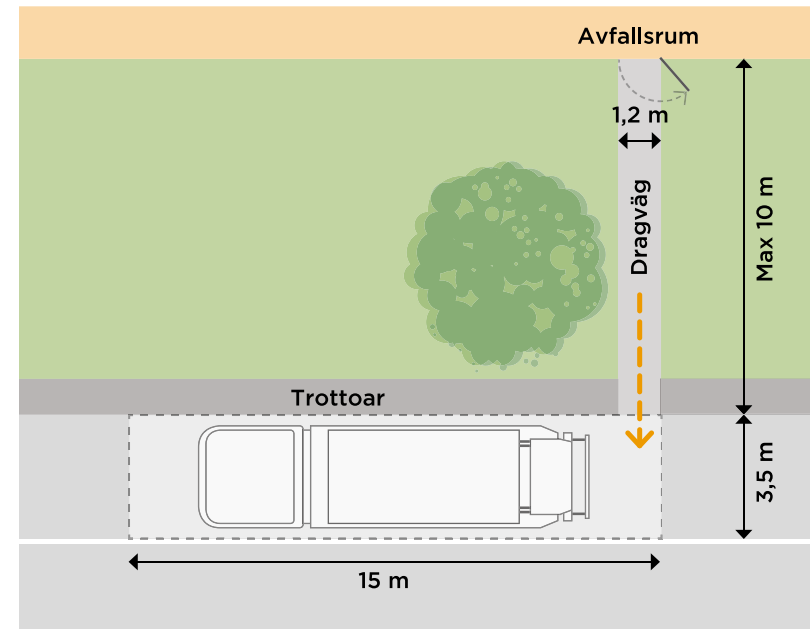
## Att tänka på för avfallsutrymmen

- För att minska risk för brandspridning bör avfallsbehållare utomhus placeras minst 6 m från byggnadens fasad eller utskjutande tak. Kontakta försäkringsbolag om vad som gäller för er.
- Avfallsutrymme och transportväg ska ha god belysning.
- Avfallsutrymme ska ha takhöjd på minst 2,1 m och fri arbetsyta på minst 1,5 x 1,5 m framför behållare.
- Avfallsutrymmen får inte placeras så att avfall transporteras genom utrymmen där personer vistas mer än tillfälligt eller där livsmedel förvaras. De får inte heller placeras så att illaluktande avfall måste transporteras genom allmänna utrymmen i direkt anslutning till bostäder eller arbetslokaler.
- Dörröppning till avfallsutrymme ska ha en fri höjd på minst 2 m och en bredd på 1,2 m. Dörr ska kunna spärras i uppställt läge och kunna öppnas inifrån utan nyckel.
- Det ska inte finnas hindrande trösklar.
- Gemensamma utrymmen och anordningar för avfallshantering för boende ska vara tillgängliga för rörelsehindrade.
- Golv i avfallsutrymmen ska vara halkfria.
- Utrymmen för avfall och utsorterade förpackningar ska vara tydligt skyltade.
- Angående tillträde till avfallsutrymmen och anläggningar som ska tas i bruk godkänns inte nycklar. I stället ska tag, kod eller annat av HEM godkänt system användas.
- Avfallsutrymme ska vara väl ventilerat.
- Kontakta alltid kommunen angående bygglov för avfallshus och markbehållare.



## Avfallshämtning och gångvägar

■ Vid utformning av avfallsutrymmen måste även transportvägar och kringtyor tänkas in. För att avfallshämtning ska kunna genomföras obehindrat, säkert och ergonomiskt ska det finnas tillräckligt med plats för såväl personal som arbetsfordon.



## Behållarens placering och gångväg

- Kärl och andra behållare ska stå på kartersmark.
- Uppställningsplats och utrymmen för avfallsbehållare ska ha en fri höjd om minst 2,1 m.
- Gång- och dragväg ska ha en bredd på minst 1,2 m. Vid riktningssändring mer än 30 grader ska bredden vara minst 1,35 m. Måtten gäller även utomhus för hindrande växtlighet.
- Kärl och andra behållare får inte vara placerade på sockel eller upphöjning.
- Fastighetsinnehavare är ansvarig för att dragväg är lättframkomlig och fri från hinder som försvårar hämtningen. Manuell hämtning kräver jämn, hårdgjord dragväg utan trösklar och trappsteg samt att passager är anpassade till de behållare som används vid fastigheten. Dragväg ska hållas snö- och halkfri.
- Om höjdskillnader i gångvägen för behållare förekommer anordnas ramper med max lutning 1:7 och max längd 7 m. Före och efter ramp ska det finnas vilplan med längd 1,5 m utan hindrande dörrar.
- Det ska inte finnas trappor.

## Transportväg för hämtningsfordon

■ Väg för hämtningsfordon ska vara minst 3,5 meter bred och ha en fri höjd på 4,7 meter med avseende på till exempel vegetation samt fri bredd om minst 5,5 meter. (Figur 1)

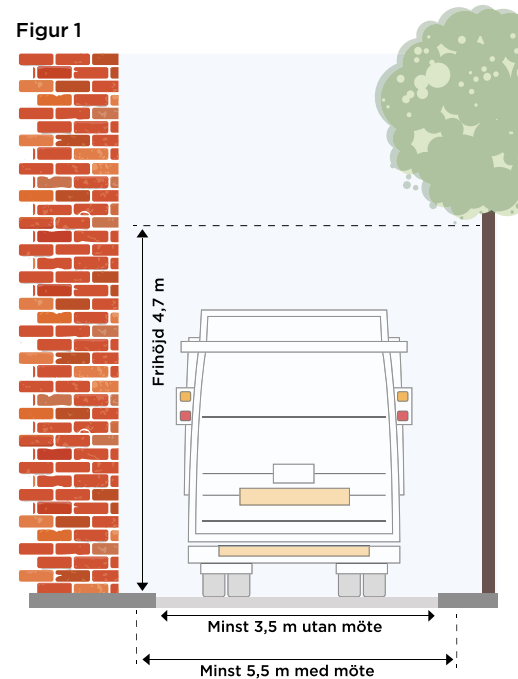
Backning med hämtningsfordon är inget körsätt utan får endast ske vid vändning av bilen, och då som mest en billängd (10 meter) där sikten är fri, och ej över gång- och cykelvägar.

T-korsning samt vändplats för hämtningsfordon ska vara utformad så att de uppfyller de krav på minimimått som framgår av figur 2 och 3.

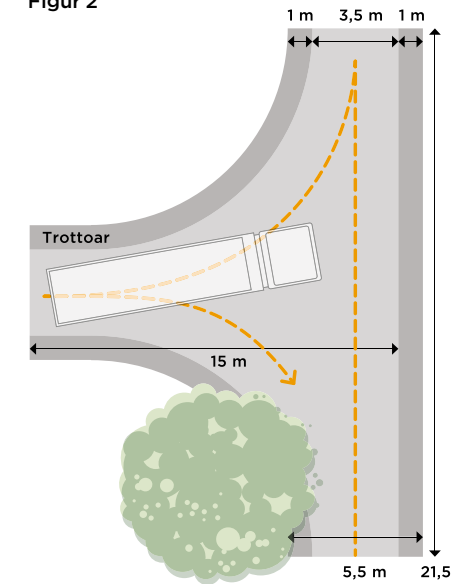
Vid återvändsgata ska det finnas vändplats för tung lastbil. (Figur 3)

Uppställningsplatsen för fordon ska ha en bredd på 4,6 meter, längd 15 meter och höjd 4,7 meter.

Figur 1

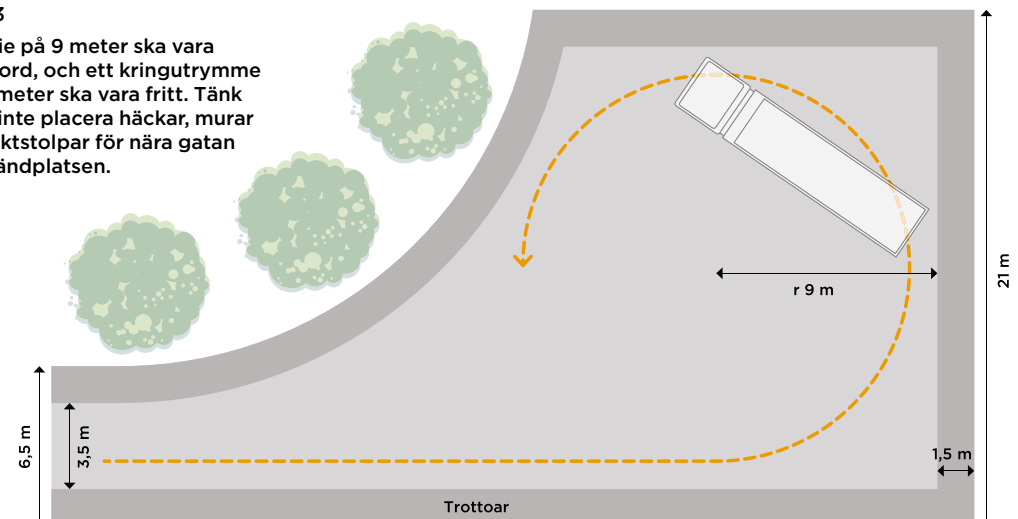


Figur 2



Figur 3

En radie på 9 meter ska vara hårdgjord, och ett kringutrymme på 1,5 meter ska vara fritt. Tänk på att inte placera häckar, murar eller lyktstolpar för nära gatan eller vändplatsen.



## Placering av markbehållare

■ Markbehållare är ett samlingsnamn för större behållare. Dessa kan vara helt eller delvis nedgrävda, även kallade djupbehållare, eller vara stående på marken. I Halmstads kommun hämtas restavfall och matavfall från botten tömmande behållare med kranbil med tvåkroksystem.

Enligt HEM ska minst två markbehållare installeras, en för restavfall och en för matavfall. HEM erbjuder även hämtning av förpackningsfraktioner.

## Markbehållare

I Halmstads kommun används nedan storlekar. Dessa kan användas för:

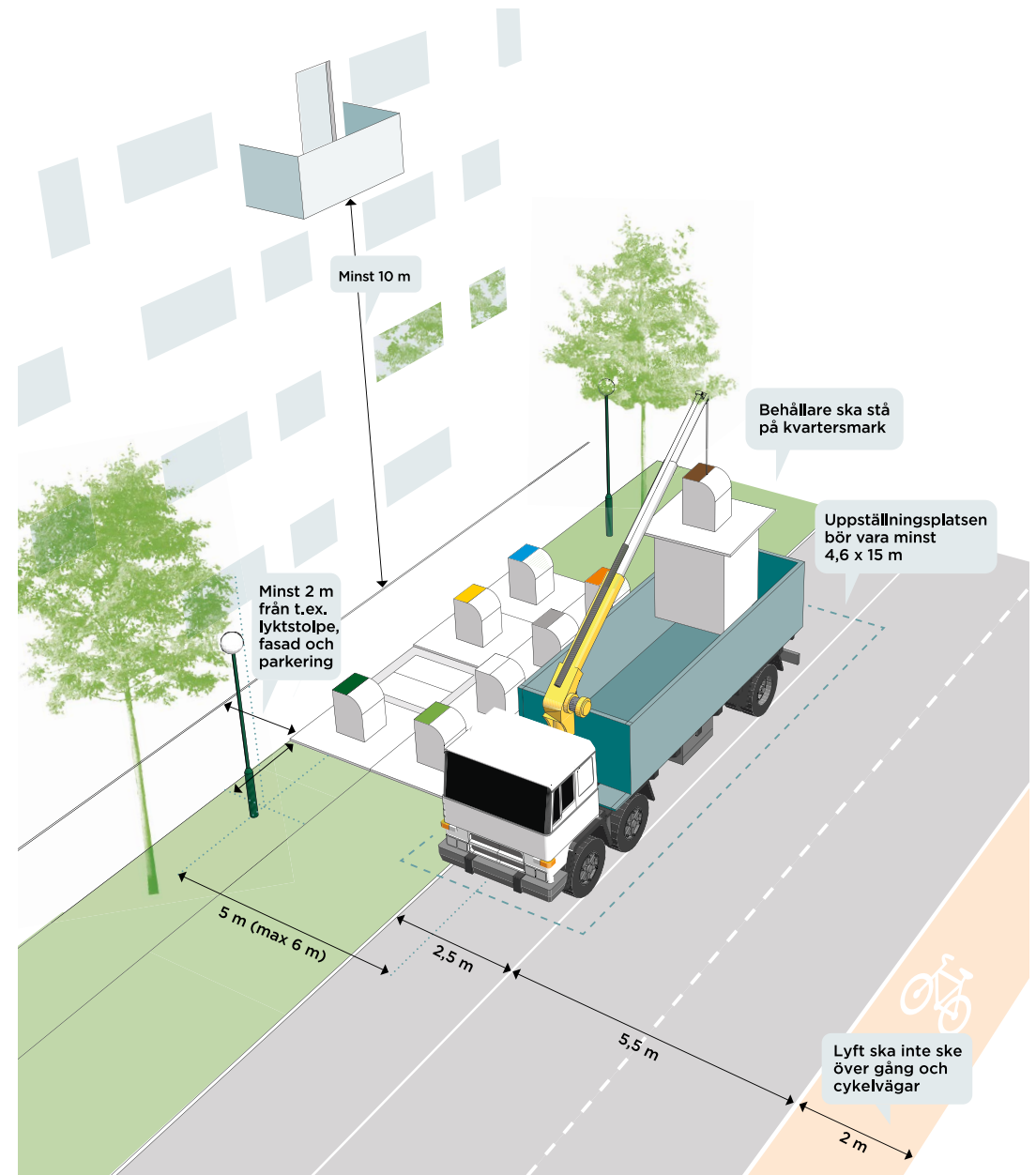
- Restavfall upp till 5 kbm
- Matavfall upp till 2 kbm
- Övriga fraktioner kan också sorteras i djupbehållare

Placering och behållare ska godkännas av HEM.



## Att tänka på vid placering av markbehållare

- Placera behållaren högst sex meter från angöringsplats för hämtningsfordon. Vid tömning måste gällande trafikregler följas.
- Placera behållaren så att avfallet inte behöver lyftas över fordon, eller andra känsliga hinder, till exempel gång- eller cykelbana.
- Placera behållare för matavfall så att avfallslämnarna kommer till restavfallsbehållaren först, sen till matavfallsbehållaren. På så sätt minskar risken för eventuella felsorteringar.
- Behållare ska placeras minst två meter från andra hinder så att HEM kan komma åt att tömma och sätta i eventuella innersäckar. För utrymmet mellan behållarna gäller leverantörens villkor.
- Tänk på att tömningen tar tid och kranbilens placering vid tömning inte ska blockera framkomligheten för övrig trafik. Kranbilen ska också kunna angöra utan att behöva backa. Angöringsplatsen får inte vara placerad vid utfart eller korsning. Det får inte heller finnas parkerade bilar mellan tömningsfordon och behållare. Fastighetsägaren ansvarar för kontakt med Halmstads kommun eller annan ansvarig väghållare, för dialog om eventuellt behov av trafikskylt.
- Det ska vara fritt utrymme över behållaren (till exempel inga lyktstolpar och träd) så att det går att lyfta behållaren utan hinder.
- Hänsyn ska tas till riskerna för lukt, exempelvis om behållare står för nära bostäder eller luftintag till byggnader.



## Vart kan du vända dig?

■ Dialog är viktigt i alla byggprocesser, inte minst när det gäller avfallshantering. Vid frågor, funderingar eller oklarheter i planeringen kring till exempel ett avfallsutrymme, finns det flera aktörer du kan vända dig till. Det minskar risken att processen går för långt och att kostsamma och tidskrävande justeringar måste göras i efterhand, till exempel i bygglovsärenden.

Halmstads Energi och Miljö AB  
[www.hem.se](http://www.hem.se)  
[kundservice@hem.se](mailto:kundservice@hem.se)  
 035-190 190

Halmstads kommun  
[www.halmstad.se](http://www.halmstad.se)  
[direkt@halmstad.se](mailto:direkt@halmstad.se)  
 035-137 000

Förslag på fördjupning:

- Avfall Sverige, Handbok för avfallsutrymmen
- Boverket, Avfallshantering - tillgänglighet, säker och estetisk
- Arbetsmiljöverket, AFS 2001:1, 2012:2, 2009:2
- Halmstads kommun, renhållningsordningen



## Checklista för projektering. Tänk på detta!

- Beräkna avfallsvolymer och välj avfallssystem utifrån hur många människor som ska bo/vara på platsen.
- Planera avfallsutrymmet utifrån att det ska fungera både för boende och för avfallschauffören.
- Säkerställ att avfallshanteringen inryms på kvartersmark.
- Säkerställ att fordonet kommer åt avfallsutrymmet samt att transportväg är lämplig.
- Säkerställ att fordonet inte behöver backa där människor normalt rör sig.
- Kontakta HEM i ett tidigt skede.

